

## Tekniska data

Räckvidd (beroende på lasern):	1 m - 200 m
Höjd på mottagningsfönstret:	102,0 mm
Höjd på den numeriska indikeringen:	76,0 mm
Noggrannhet (nollband, absolut):	
Fin	1,0 mm
Medel	5,0 mm
Kalibration	0,1 mm
Mottagningsvinkel:	± 45° minimum
Mottagningsväglängd:	610 nm ... 900 nm
Ljudstyrka på tonsignal:	Högt = 100+ dBA Tyst = 65 dBA
Strömförsörjning:	2 x 1.5 V batterier, AA
Driftstid:	70+ timmar
Automatisk avstängning:	30 min.
Skyddsgrad:	vatten- och dammtät IP67
Vikt utan klämma:	371 g
Dimensioner utan klämma:	168,0 x 76,0 x 36,0 mm
Drifttemperatur:	-20°C ... +60°C
Lagringstemperatur:	-40°C ... +70°C

\*Alla uppgifter med förbehåll för tekniska ändringar.

## Garanti

### Tre års garanti

Företaget Trimble ger tre års garanti på att artikeln HL450 inte har några defekter vad gäller material och hantverkstekniskt utförande. Under de första 24 månaderna är företaget Trimble eller dess återförsäljare förpliktad gentemot sin kund att, efter egen undersökning, antingen reparera eller ersätta en defekt artikel om reklamation görs inom garantitiden. Från den 25 till den 36 månaden i garantitiden tillkommer en utbytesavgift vid reklamation. Kunden faktureras för transport av artikeln till den plats där reparationen utförs, samt för tillkommande kostnader och dagliga utgifter efter gällande ordning. Kunden måste skicka artikeln till företaget Trimble Navigation Ltd. eller lämna in den till Trimbles samarbetspartners för garantireparationer och dit porto-/fraktkostnader betalats i förväg. Om det finns tecken på att artikeln hanterats felaktigt eller att skadan uppkommit till följd av olycka eller ett reparationsförsök som inte gjorts av personal som auktoriserats av företaget Trimble eller med reservdelar som inte tillåts av företaget Trimble upphör garantianspråket automatiskt. Uppgifter som anges här fastställer att företaget Trimble övertar garantier gällande köp och användning av dess utrustning. För förluster eller andra skador som kan uppkomma till följd av detta övertar företaget Trimble inget ansvar. Denna garantiförklaring ersätter alla övriga garantiförklarings, inklusive garanti som getts för säljbarhet eller lämplighet för visst syfte, med undantag för denna här. Denna garantiförklaring ersätter alla andra garantiförklarings som uttryckligen eller implicit utgetts.



## EMC Försäkran om överensstämmelse

Mottagaren har testats och funnits uppfylla gränsterna för en digital komponent av klass B vad gäller radiofrekvent brus för digital utrustning, uppställd av det kanadensiska kommunikationsdepartementets bestämmelser om radiointerferens (Radio Interference Regulations of the Canadian Department of Communication) och är i enlighet med del 15 av FCC-bestämmelserna (Federal Communication Commission). Denna mottagare genererar radiofrekvenser. Om de inte används i enlighet med anvisningarna kan de inverka menligt på mottagningen hos radio- och TV-mottagare. Fastställ först om interferensen orsakas av lasern genom att stänga av och sedan sätta på lasern. Om lasern orsakar interferens kan denna elimineras genom någon av följande åtgärder:

- Omorientera eller omplacera mottagaranntennen
- Öka avståndet mellan lasern och mottagaren.

För utförligare information, var god och kontakta Er återförsäljare eller en erfaren radio/TV tekniker.

WARNING: Ändringar eller modifieringar av lasern som inte uttryckligen godkänts av Trimble Engineering & Construction Division kan upphäva behörigheten att använda utrustningen.

## Försäkran om överensstämmelse

Tillämpning för rådsdirektiv(en):	89/336/EEC
Tillverkarens namn:	Trimble Navigation Ltd.
Tillverkarens adress:	5475 Kellenburger Road Dayton, Ohio 45424-1099 U.S.A. Trimble GmbH Am Prime Parc 11 65479 Raunheim, Tyskland HL450
Modellnummer	HL450
Försäkran om överensstämmelse(r):	EC Direktiv 89/336/EEC användande EN55022 och EN50082-1
Equipment Type/Environment:	ITE/bostads-, affärs- & lätt industriell
Standard för produkten:	Produkt uppfyller B-gränsen och metoder i EN55022 Produkt uppfyller gränserna och metoder i IEC 801-2, 8 kV luft, 4 kV kontakt IEC 801-3, 3 V/m 26 till 1000 MHz 80%, @ 1kHz

## Meddelande till våra europeiska kunder

För information om produktåtervinningsinstruktioner och ytterligare information, besök: [www.trimble.com/environment/summary.html](http://www.trimble.com/environment/summary.html)

### Återvinning i Europa

För att återvinna Trimble WEEE, ring: +31 497 53 2430, och fråga efter "WEEE-medarbetaren," eller skicka en anhållan om återvinningsinstruktioner till:  
Trimble Europe BV  
c/o Menlo Worldwide Logistics  
Meerheide 45  
5521 DZ Eersel, NL

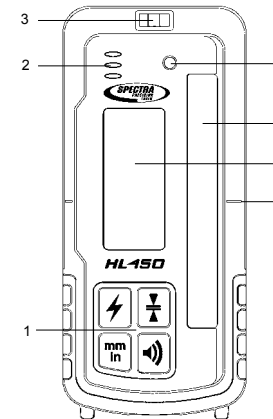


Trimble Construction Division  
5475 Kellenburger Road  
Dayton, Ohio 45424-1099  
U.S.A.  
+1-937-245-5600 Tel.

[www.trimble.com](http://www.trimble.com)

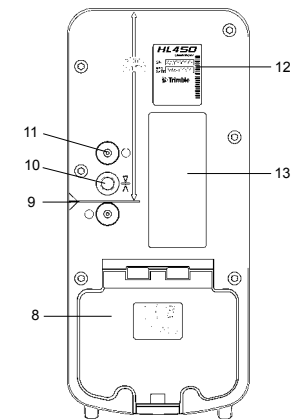


© 2009, Trimble Navigation Limited. Med ensam rätt.  
Ombeställingsnr. 1277-3954 (11/09)



## Framsidan

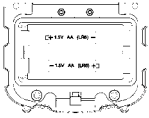
1. Knappsats
2. Tonsignalutgång
3. Vattenpass för inriktning vid markeringsarbete
4. Stroboskopsensor: förhindrar felaktiga signaler från "saftblandare" på byggfordon!
5. Lasermottagningsfält (102,0 mm)
6. Framsidans-LCD
7. Nollpunktsmarkering (80,0 mm från mottagarens överkant)



## Baksidan

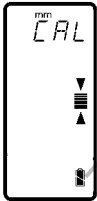
8. Batterifack med lucka
9. Nollpunktsmarkering (80,0 mm från mottagarens överkant)
10. Gänga - Nollpunktsmarkering
11. Inriktningskoner för montering på hållaren
12. Etikett med Serie Nummer och produktionsdatum
13. Baksidans-LCD

## Sätt i batterierna



1. Öppna batteriluckan m.h.a ett mynt eller liknande föremål
2. Lägg i två stycken AA batterier enligt beskrivningen i batterihållaren
3. Stäng batteriluckan genom att trycka locket nedåt tills du hör ett klickljud

## Batteristatus



Fullt –  
batterierna  
är OK



Halvfullt –  
varning om  
batteribyte

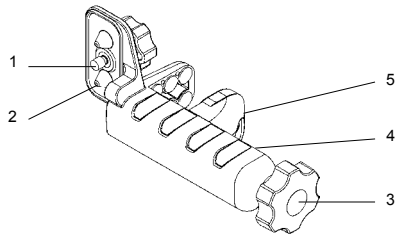


Tomt –  
ca 30  
minuter kvar



Blinkande –  
byt batterier

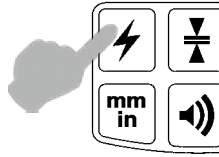
## Hållare



1. Skruv – för förankring av mottagaren.
2. Inriktningsskoner – stödjer inriktningen av mottagaren.
3. Klämskruv på mätsticka
4. Avläsningskant
5. Körbar klämbäck – dras åt mot mätstickan.

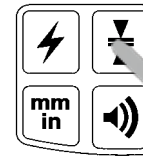
## Manöversteg

### PÅ/AV-knapp



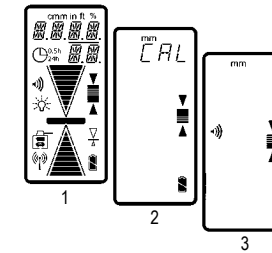
Tryck på strömförsörjnings- för att sätta på mottagaren. Tryck och håll ned strömförsörjnings- 2 sekunder för att stänga av mottagaren.

### Välj noggrannhet



Tryck en gång för att visa.  
Tryck flera gånger för att ändra.

## Indikering

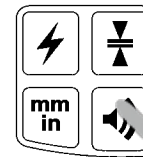


Inkopplingsfas:

1. LCD-segmenttest
2. CAL: kalibrering (3 sek.)
3. Mottagaren är klar att använda

(Om mottagaren är i lasernivå under inkopplingsfasen, visar displayen "E200". Mottagaren övertar de senast lagrade kalibreringsdata.)

### Ställ in ljudstyrkan



Värdet ändras genom en tryckning  
(en tonsignal hörs som bekräftelse).



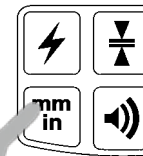
Tonsignal  
Högt

Tonsignal  
Tyst

(Ingen symbol)  
Tonsignal  
AV

Den senast valda ljudstyrkan  
ligger kvar efter avstängning  
och återkoppling.

### Ändra måttenhet



Tryck en gång för att visa.  
Tryck flera gånger för att ändra.



mm - in - frac - ft  
US-måttenheter

Den senast valda måttenheten ligger kvar  
efter avstängning och återkoppling.

## Hänvisningar